

Smart S-YJ-01 Jokey Pompa Kontrol Paneli Serisi

Smart Jokey Pompa Kontrol Paneli 0,37— 30kW



Kullanım Kılavuzu

 **TayTech®**
advanced automation solutions

Contents

1. Giriş.....	4
2. Uyarılar.....	5
3. Taşıma.....	6
4. Uygulama ve Çalıştırma Limitleri.....	7
4.1. Teknik Özellikler.....	7
5. Kontrol Paneline Genel Bakış.....	8
5.1. Tuş Takımı ve Işıklı Göstergeler.....	8
5.2. Bağlantı Noktalarının Açıklamaları.....	9
6. Kurulum.....	10
6.1. Duvar Montajı.....	10
6.2. Elektrik Bağlantısı.....	11
7. Fonksiyonlar ve Ayarlar.....	12
7.1. Manuel Çalışma Modu.....	12
7.2. Basınç Anahtarı ile Otomatik Çalışma Modu.....	12
7.3. Basınç Transmitteri ile Otomatik Çalışma Modu.....	13
7.4. Kullanıcı Ayarları.....	14
7.4.1. Sistem Menüsü.....	14
7.4.1.1. Tarih ve Saat Ayarları.....	14
7.4.1.2. Dil Seçimi.....	14
7.4.1.3. Pompa Ayarları.....	15
7.4.1.3.1. Voltaj Ayarları.....	15

Contents

7.4.1.3.1. Akım Ayarları	15
7.4.1.3.2. Basınç Ayarları	16
7.4.1.4. Servis Menüsü	17
7.5. Menu Akış Şeması	18
8. MODBus Bağlantısı	19
9. Hata Durumları ve Çözümleri	20
10. Genel Şartlar	23
10.1. Garanti Kapsamı	24
10.2. Bakım	24
10.3. Geri Dönüşüm	24
10.4. Yedek Parçalar	24
11. Sertifikasyon	25

1. Giriş

Bu kılavuz S-YJ-01 model cihazın düzgün kurulumu, kullanımı ve bakımı için gerekli bilgileri sunmaktadır. Kullanıcı cihazı çalıştırmadan önce mutlaka bu kılavuzu okumalıdır. Yanlış kullanım, kullanıcının veya ürünün zarar görmesine sebep olabilir, garantiyi geçersiz kılabilir.

Bu belge S-YJ-01 cihazın ayrılmaz bir parçası olarak görülmelidir. Bu nedenle kullanım süresi boyunca korunmalı ve saklanmalıdır.

Bu kılavuzdaki bilgiler ve talimatlar, bu ürünün standart kullanımıyla ilgilidir. Bu belgede açıklanmayan özel durumlar, işlevler veya uygulamalar durumunda yardım için servis merkezimize başvurunuz.



Ürünü aldığınızda nakliye sırasında ürünün hasar görmediğinin kontrolünü yapınız. Eğer ürün hasarlı ise teslim aldıktan sonra 5 gün içerisinde TAYTECH teknik servis birimine bildirin.

Bu kılavuzda verilen bilgiler önceden bildirmeksizin değiştirilebilir. Bu kılavuzda verilen talimatlara uyulmamasının fiziksel yaralanmalara veya nesnelere hasarına neden olabileceğini unutmayın.

Ürün, korunaklı iyi havalandırılan, tehlikesiz ortamlarda kurulmalıdır ve maksimum 40°C ve minimum -5°C sıcaklıkta kullanılmalıdır.

2. Uyarılar

TEHLİKE, UYARI sembolleri ürün ile ilgili kritik noktaları belirtir. Lütfen bu sembolleri gördüğünüzde dikkate alınız.

	ELEKTRİK TEHLİKESİ Elektrik Şokuna Kapılma Riski Bu uyarının bulunduğu yerlerde elektrik şokuna kapılma riski
	UYARI Bu uyarının bulunduğu yerlerde insan sağlığının, pompanın veya ürünün hasar alma riski mevcuttur.

S-YJ-01 yalnızca tasarımda belirtilen amaçta kullanılmalıdır. Farklı amaçta kullanılan ürünler uygunsuz olduğundan tehlikeli olarak değerlendirilir. Kurulum yerinde veya çevresinde yangın çıkması durumunda, uygun koşuldaki söndürücü (kuru, kimyevi toz, köpük, karbondioksit) kullanınız. Ürünü ısı kaynaklarından ve kolay alev alabilen maddelerden uzakta, koruma derecesine uygun olarak kuru ve korunaklı bir yere montaj yapınız.

S-YJ-01 ürününün herhangi bir parçası TAYTECH'in izni olmadan sökülmemelidir. Üründe herhangi bir değişiklik yapılmamalıdır. Aksi takdirde ürün garanti dışı kalır.

Ürünün montajı ve bakımı yürürlükteki standarda uygun olarak yetkilendirilmiş kişi tarafından yapılmalıdır. Ürünün montajının yapıldığı ortam topraklama hattına sahip olmalıdır.

3. Taşıma



Düşmeler ve çarpmalar hasara sebebiyet verebilecekleri için S-YJ-01 dikkatli taşınmalıdır. Teslim alınan ürünler herhangi bir sebepten ötürü ünitenin hemen kurulumu yapıp çalışmaya başlatılmaz ise düzgünce istiflenmelidir. Dış ambalaj ve ayrı paketlenmiş aksesuarlar zarar görmemelidir ve bir bütün olarak saklanmalıdır. Uygun ortam sıcaklığında ve kuru ortamda saklanmalıdır.

NOT: Nakliyat sırasında ürünün hasar alıp almadığını kontrol ediniz. Eğer üründe herhangi bir hasar mevcut ise teslim tarihinden itibaren 5 gün içerisinde TAYTECH servis merkezine bildirin.

4. Uygulama ve Çalışma Limitleri

S-YJ-01, yangın sistemleri için özel geliştirilmiş akıllı, basit, kolay anlaşılabilir ve güvenilir bir kontrol panosudur. Yangın sistemlerinde bulunan bütün mekanik ve elektronik cihazların hepsiyle bir bütün oluşturarak sistemi kusursuz bir şekilde kontrol eder. Monofaz seçeneği ile sanayi tipi elektriğe ihtiyaç duymadan çalışır. Trifaz seçeneği ile sanayi tipi elektrik ile ağır şartlarda çalışabilir.

Panonun kılavuz haricinde farklı uygulamalarda kullanılması veya yanlış bağlantı yapılması sonucu panonun veya kullanıcıların zarar görmesinden TAYTECH sorumlu değildir.

4.1. Teknik Özellikler

- Giriş Voltajı 3~380-400VAC 50/60Hz. Trifaze.
- IP Koruma Sınıfı: IP54.
- Selenoid Valf Çıkış Rölesi: Maksimum 230V 5A.
- Genel Hata Rölesi: Maksimum 230V 5A.
- Dijital Girişler: 24VDC.
- Röle Çıkışları: 230V 5A.
- Analog Sensör: 4-20mA Basınç Transmitteri.
 - ◊10 Bar.
 - ◊16 Bar.
 - ◊25 Bar.
- Otomatik, Manuel Çalışma Seçici Buton.
- Gerçek Zamanlı Eş Yaşlandırma.
- Faz Kontrol.
- Akım Okuma.
- Gerilim Okuma.
- Asma Kilitle Kilitlenebilen Sarı ve Kırmızı renklerdeki kola sahip bağlantı kesici.
- Metal kutu.
- Ortam Sıcaklığı: -5 / +40 °C.
- Faz Sırası Kontrol.

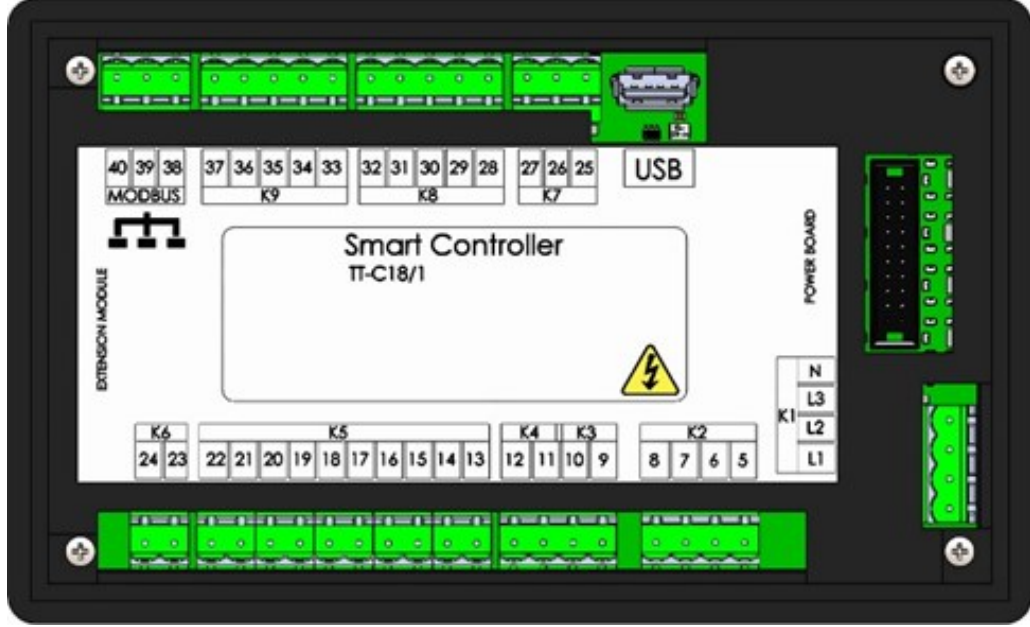
5. Kontrol Paneline Genel Bakış

5.1. Tuş Takımı ve Işıklı Göstergeler



DÜĞMELER	DÜĞME İŞLEVİ
	Pompa Çalıştır Butonu
	Pompa Durdur Butonu.
	Menüyü Açma Butonu *Değer girilirken bir önceki hücreye döndürür.
	Yukarı Butonu
	Geri Butonu
	Aşağı Butonu
	Seçim Butonu
	Reset Butonu
	Oto/Man Seçim Butonu
	Pompa Çalışıyor Lambası
	Genel Arıza Lambası

5.2. Bağlantı Noktalarının Açıklamaları



KOD	AÇIKLAMA	PIN	İSİM	NOT
K1	ENERJİ GİRİŞİ	1	L1	0-300VAC
		2	L2	0-300VAC
		3	L3	0-300VAC
		4	N	Nötr
K2	KONTAKTÖR ENERJİ ÇIKIŞI	5	P1	230VAC 1A
K3	FAZ HATASI	6	COM	230VAC 1A
		7	NO	
K4	FAZ SIRASI HATASI	8	COM	230VAC 1A
		9	NO	
K5	OTOMATİK TEST AKTİF	10	COM	230VAC 1A
		11	NO	
K6	GENEL ARIZA	12	COM	230VAC 1A
		13	NO	
K7	SELENOİD VALF	14	COM	24VDC 0,1A
		15	NO	
K8	BASINÇ ŞALTERİ	16	COM	24VDC 0,1A
		17	NO	
K9	UZAKTAN START	18	COM	24VDC 0,1A
		19	NO	
K10	FLATÖR	20	COM	24VDC 0,1A
		21	NO	
K11	TRANSMITTER	22	A	24VDC 4-20mA
		23	B	
K12	ORTAK	24	COM	24VDC 0,1A
	BASMA VANASI İZLEME	25	NO	
	EMME VANASI İZLEME	26	NO	
	JENERATÖR AKTİF	27	NO	
	ACİL START KONTAK GİRİŞİ	28	NO	

6. Kurulum

6.1. Duvar Montajı

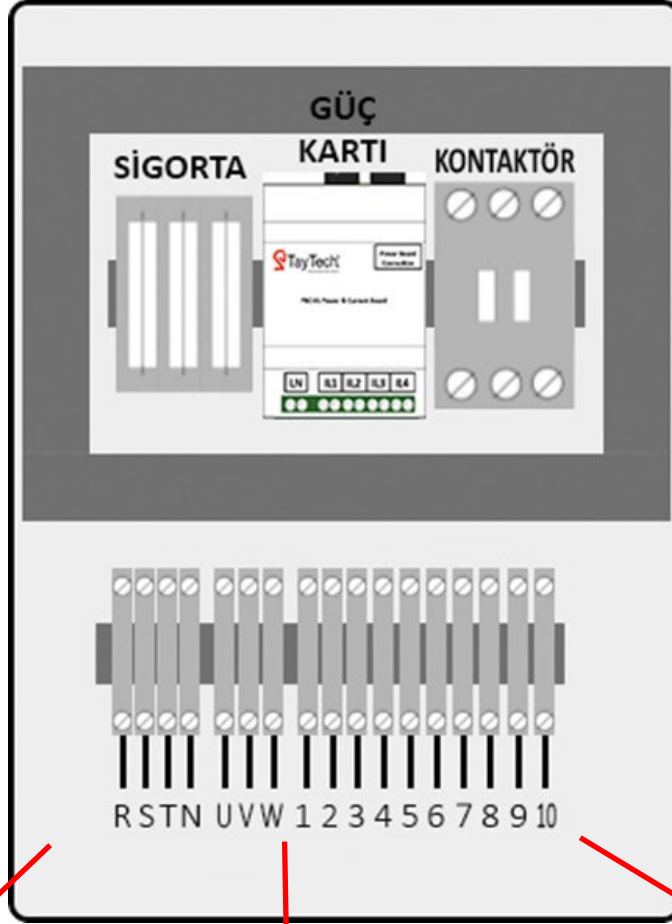


DUVAR

- Panonun arka tarafındaki montaj vidalarını kullanarak duvara sabitleyiniz.
- Kabin içerisinde lütfen delik açmayınız.
- Elektrik bağlantısı için kabloları, rakor deliklerinden düzenli bir şekilde geçirip montajını yapınız.
- Yük ayırıcı mandal butonu (Yük Kesici) 1 konumunda iken kabin kapağını açmaya çalışmayınız.

6.2. Elektrik Bağlantısı

6.2.1. Pompa Pano Montajı



3~380-400VAC
50/60 Hz

Motor
Bağlantıları

Sensor Bağlantı Klemensleri

- (1-2) Şamandıra Kontrolü
- (3-4) Basınç Anahtarı
- (5-6) PTC Sensor
- (7-8) Selenoid Valf
- (9-10) Hata Rölesi

7. Fonksiyonlar ve Ayarlar

7.1. Manuel Çalıştırma Modu



Panoya ilk enerji verdiğinizde sistem manuel konumda bütün ayarları yapılmış bir şekilde başlatılır. Pano otomatik moda ise “**AUTO MAN**” tuşuna basarak çalışma modunu otomatikten manuel konumuna getirebilirsiniz.



İlgili pompanın “**POMPA ÇALIŞTIR**” tuşuna basarak pompa çalıştırılır. Ekranda pompanın çektiği akım değeri okunur. Çalışan pompanın “**POMPA DURDUR**” tuşuna basılarak pompa durdurulur. Ekranda pompa durumu “**OFF**” olur.

7.2. Basınç Anahtarı ile Otomatik Çalıştırma Modu



Pano otomatik konumda iken mekanik basınç şalterlerinden gelen düşük basınç bilgisine göre devreye girer ve basınç dolu bilgisi geldikten sonra pompa durma gecikme süresi kadar daha çalışır ve devreden çıkar.

YANGIN JOKEY OTO
Pompa 1 : STOP

U1 U2 U3
230 231 228

08/06/20 14:56

Otomatik konumda çalışan pompayı durdurmak için önce manuel konuma geçilmeli ve sonra “STOP” butonuna basılmalı.

7.3. Basınç Transmitteri ile Otomatik Çalışma Modu

YANGIN JOKEY OTO
Pompa 1 : 4.25A

U1 U2 U3 7.2Bar
230 231 228

08/06/20 14:56

Basınç transmitteri aktif iken ekranın sağ alt köşesinde sistem basıncı görülmektedir. Pompa ayarlanan minimum basınç değerlerinin altına düştüğünde devreye girer, maksimum basınç değerinin üstüne çıktığında otomatik durma gecikme süresi kadar daha çalışıp devreden çıkar.

YANGIN JOKEY OTO
Pompa 1 : STOP

U1 U2 U3
230 231 228

08/06/20 14:56

Otomatik konumda çalışan pompayı durdurmak için önce manuel konuma geçilmeli ve sonra “STOP” butonuna basılmalı.

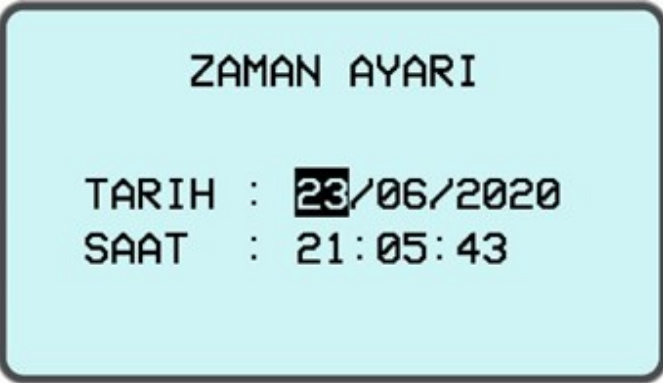
7.4. Kullanıcı Ayarları

7.4.1. Sistem Menüsü



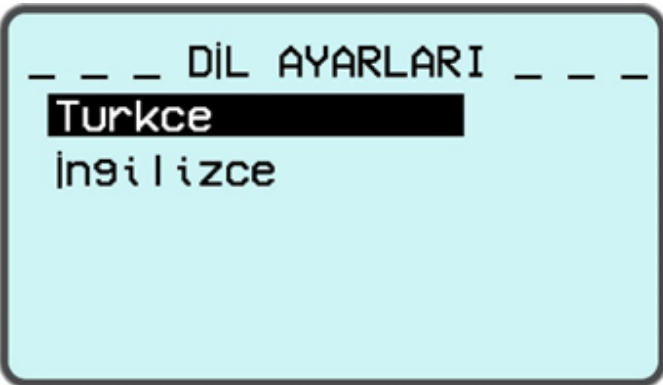
Sistem menüsüne erişmek için “**MENU TUŞU**” na 1 kere basılır. Giriş yapılmak istenilen menü üzerine “**YUKARI**” ve “**AŞAĞI**” tuşlara basılarak gelinir ve “**SEÇİM**” tuşuna basılır.

7.4.1.1. Tarih ve Saat Ayarları



Açılan ekranda “**YUKARI**” tuşuna basılarak seçili kutucuktaki değer artırılır. İstenilen değer girildikten sonra 2 saniye beklenir ve kutucuk otomatik olarak sağ tarafa geçer. Bütün ayarlar yapıldıktan sonra otomatik olarak onaylama işlemi yapılır. Tarih ayarları gün/ay/yıl olarak, saat ayarları saat/dakika/saniye olarak yapılır.

7.4.1.2. Dil Seçimi



Açılan Ekranda “**YUKARI**” ve “**AŞAĞI**” tuşlarına basılarak istenilen dil üzerine gelinir ve “**SEÇİM**” tuşuna basılır.

7.4.1.3. Pompa Ayarları

```
_ _ POMPA AYARLARI _ _  
VOLTAJ AYARLARI  
AKIM AYARLARI  
BASINÇ AYARLARI
```

Açılan ekranda;

- Voltaj Ayarları
- Akım Ayarları
- Basınç Ayarları

Sekmeleri görülmektedir.

7.4.1.3.1. Voltaj Ayarları

```
VOLTAJ AYARLARI  
Min : 180.0 Volt  
Max : 260.0 Volt  
ENTER / EXIT ?
```

Açılan menüde tek faz minimum ve maksimum çalışma voltajı değeri yazılır. Ayarlamak için “SEÇİM” tuşuna basılır ve “YUKARI” ve “AŞAĞI” ok tuşları ile seçilmiş olan kutucuğa değer girişi yapılır.

7.4.1.3.2. Akım Ayarları

```
_ _ AKIM AYARLARI _ _  
POMPA
```

Açılan menüde her pompa için ayrı ayrı akım değeri girilmelidir. İlgili pompanın seçimi için “YUKARI” ve “AŞAĞI” ok tuşları ile üzerine gelinir ve “SEÇİM” tuşuna basılır.

PUMP 1 AKIM AYARLARI

Min : 0.945 Amp

Max : 1.155 Amp

ENTER / EXIT ?

Açılan menüde minimum ve maksimum çalışma akım değeri yazılır. Ayarlamak için “SEÇİM” tuşuna basılır ve “YUKARI” ve “AŞAĞI” ok tuşları ile seçilmiş olan kutucuğa değer girişi yapılır. NOT: Motor etiket değerinin %10 fazlası ve düşüğü yazılması pompa koruması için idealdir.

7.4.1.3.3 Basınç Ayarları

_ _ BASINÇ AYARLARI _ _
MIN. BASINÇ
POMPA

Açılan menüde her pompa için ayrı ayrı basınç değerleri ve minimum çalışma basıncı ayarı yapılmaktadır. **NOT: Bu menüdeki ayarların aktif olması için sistem basınç transmitteri ile çalışmalıdır.**

MIN. BASINÇ AYARI

Seviye : 2.000 Bar
(MIN BASINÇ ALTINDA
SISTEM CALISMAZ)

Sistem basıncı, minimum basınç değerinin altında olduğu durumda pompalar çalışmaz. Ayarlamak için “SEÇİM” tuşuna basılır ve “YUKARI” ve “AŞAĞI” ok tuşları ile seçilmiş olan kutucuğa değer girişi yapılır.

PUMP 1 BASINÇ AYARI

Min : 2.000 Bar

Max : 3.500 Bar

ENTER / EXIT ?

Sistem basıncı, minimum basınç değerinin altında olduğu durumda pompalar çalışmaz. Ayarlamak için “SEÇİM” tuşuna basılır ve “YUKARI” ve “AŞAĞI” ok tuşları ile seçilmiş olan kutucuğa değer girişi yapılır.

7.4.1.4. Servis Menüsü

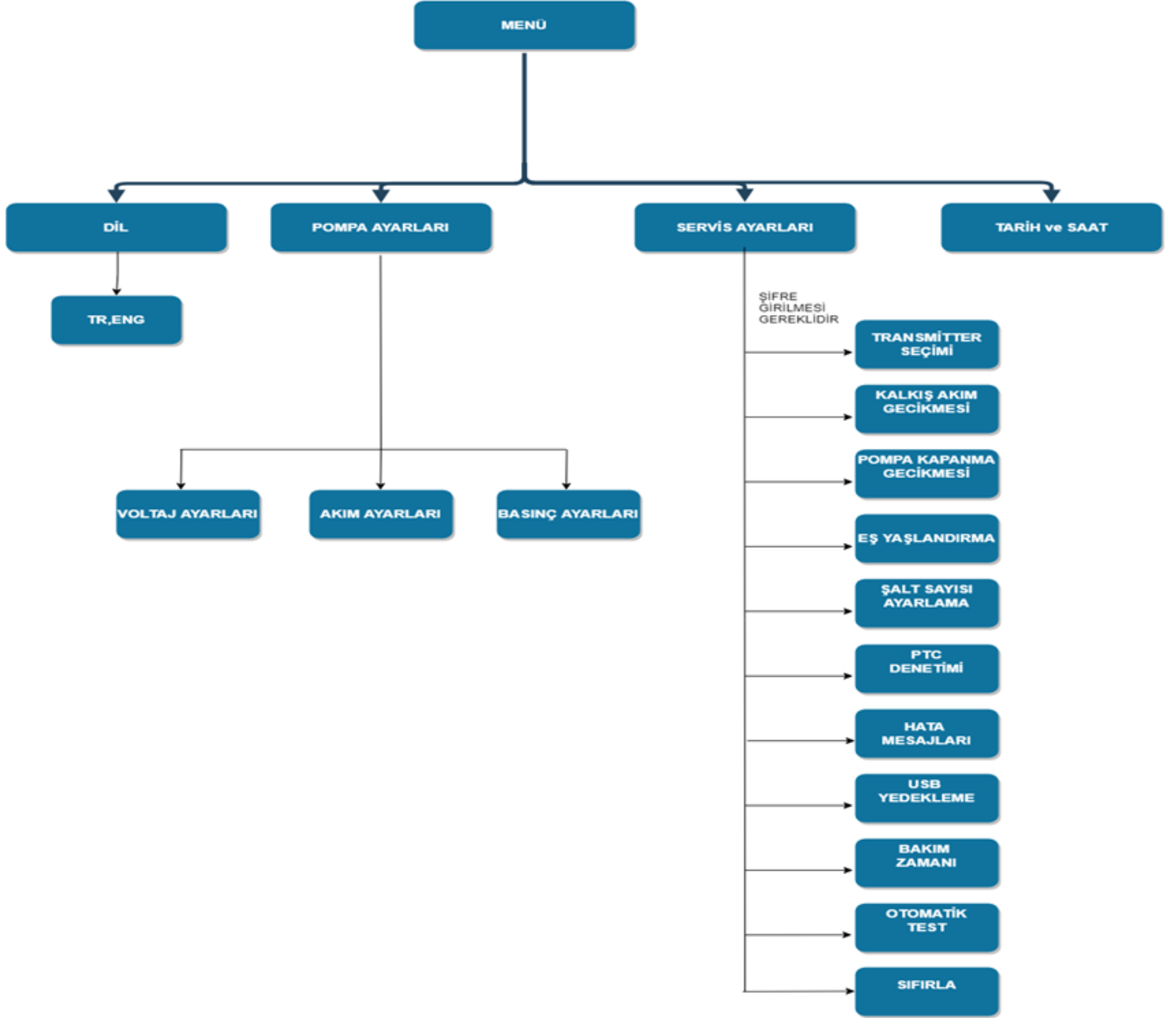
_ _ _ SİSTEM MENÜSÜ_ _ _
TARİH VE SAAT
DİL
POMPA AYARLARI
SERVİS AYARLARI

Servis menüsü, sadece yetkili servislerin müdahale edebileceği sistem ayarlarının yapıldığı kullanıcıların erişemeyeceği şifreli bir menüdür. Giriş yapıldığında şifre istemektedir.

SIFRE : [*]***

Doğru şifre girişi yapıldığında servis ayarları sayfası açılır. Yanlış şifre girişi bir önceki menüye yönlendirir. Şifre girişi yapmadan çıkmak için “GERİ” tuşuna basılır.

7.5. Menu Akış Şeması



8. MODBUS Bağlantısı

Data bit	7 Bit						
Baud Rate	9600						
Stop Bit	1 Bit						
Parity	Even						
Istasyon Numarası	1						
Bağlantı Tipi	ASCII						
HEXADECİMAL ADRES	MODBUS ADRESLERİ	BİRİM	VERİ TİPİ	DEĞER ARALIĞI	R/W	AÇIKLAMA	
3E9	1001		WORD	4 - 7	R	Sistem Çalışma Modu	4 = 1 Pompalı Hidrofor 5 = 2 Pompalı Hidrofor 6 = 3 Pompalı Hidrofor 7 = 4 Pompalı Hidrofor
3EA	1002		WORD	0 - 4	R	Aktif Pompa Sayısı	0 = 0 Pompa Aktif 1 = 1 Pompa Aktif 2 = 2 Pompa Aktif 3 = 3 Pompa Aktif 4 = 4 Pompa Aktif
3EB	1003		WORD	0 - 25	R	Transmitter Seçimi	0 = Transmitter Seçilmedi 10 = Transmitter Seçimi 10 bar 16 = Transmitter Seçimi 16 bar 25 = Transmitter Seçimi 25 bar
3EC	1004		BYTE	0 - 1	R	Genel Alarm	0 = Hata Yok 1 = Hata Var
3EE	1006	AMPER	WORD	0 - 65535	R	Pompa 1 Akımı (A)	
3F0	1008	AMPER	WORD	0 - 65535	R	Pompa 2 Akımı (A)	
3F2	1010	AMPER	WORD	0 - 65535	R	Pompa 3 Akımı (A)	
3F4	1012	AMPER	WORD	0 - 65535	R	Pompa 4 Akımı (A)	
3F6	1014	VOLT	WORD	0 - 800	R	L1 Giriş Voltajı	
3F8	1016	VOLT	WORD	0 - 800	R	L2 Giriş Voltajı	
3FA	1018	VOLT	WORD	0 - 800	R	L3 Giriş Voltajı	
3FC	1020	BAR	WORD	0 - 30000	R	Transmitter Değeri	
3FE	1022		BYTE	0 - 1	R	Basınç Şalteri 1	0 = Pasif 1 = Aktif
3FF	1023		BYTE	0 - 1	R	Basınç Şalteri 2	0 = Pasif 1 = Aktif
400	1024		BYTE	0 - 1	R	Basınç Şalteri 3	0 = Pasif 1 = Aktif
401	1025		BYTE	0 - 1	R	Basınç Şalteri 4	0 = Pasif 1 = Aktif
402	1026		BYTE	0 - 1	R	Flatör Kontrol	0 = Su Yok 1 = Su Var
404	1028	OHM	WORD	0 - 65535	R	Pompa 1 PTC Değeri	
405	1029	OHM	WORD	0 - 65535	R	Pompa 2 PTC Değeri	
406	1030	OHM	WORD	0 - 65535	R	Pompa 3 PTC Değeri	
407	1031	OHM	WORD	0 - 65535	R	Pompa 4 PTC Değeri	
40E	1038	SAAT	WORD	0 - 65535	R	Pompa 1 Çalışma Süresi	
410	1040	SAAT	WORD	0 - 65535	R	Pompa 2 Çalışma Süresi	
412	1042	SAAT	WORD	0 - 65535	R	Pompa 3 Çalışma Süresi	
414	1044	SAAT	WORD	0 - 65535	R	Pompa 4 Çalışma Süresi	
416	1046	VERSİYON	WORD	0 - 65535	R	Versiyon Numarası	

9. Hata Durumları ve Çözümleri



3 FAZ
FAZ SIRASI HATASI

Faz sırası hatası panonun ana enerji girişinde fazların ters girildiğini belirtir ve sistemi durdurur. Hatayı düzeltmek için enerji kesilir ve sırası ile R,S,T fazları L1,L2,L3 bağlantı noktalarına bağlanır. Fazların sıraları doğru olmasına rağmen hata devam ediyor ise TAYTECH servis merkezi ile iletişime geçiniz.



DÜSÜK VOLTAJ

Fazlardan herhangi biri, ayarlanan voltaj değerinin altına düştüğünde bu hatayı verir ve sistemi durdurur. Ana ekranda voltaj değerleri kontrol edilir. Voltaj değeri normale döndüğünde otomatik olarak sistem hatayı sıfırlar ve çalışmaya devam eder. Eğer voltaj düzelmiyor ise yetkili servis ile iletişime geçiniz.

YÜKSEK VOLTAJ

Fazlardan herhangi biri, ayarlanan voltaj değerinin üstüne çıktığında bu hatayı verir ve sistemi durdurur. Ana ekranda voltaj değerleri kontrol edilir. Voltaj değeri normale döndüğünde otomatik olarak sistem hatayı sıfırlar ve çalışmaya devam eder. Eğer voltaj düzelmüyor ise yetkili servis ile iletişime geçiniz.

POMPA 1
DUSUK AKIM

İlgili pompa ayarlanan akım değerinin altına düşer ise ekranda düşük akım hatası verir ve ilgili pompa durur. Bu hatada sistem otomatik olarak 3 kere pompayı durdurup tekrar çalıştırır. Eğer 3 kere aynı hataya düşer ise sistem tamamen ilgili pompayı durdurur. Hata durumunda yetkili servis ile iletişime geçiniz.

POMPA 2
YUKSEK AKIM

İlgili pompa ayarlanan akım değerinin üstüne çıkar ise ekranda yüksek akım hatası verir ve ilgili pompa durur. Bu hatada sistem otomatik olarak 3 kere pompayı durdurup tekrar çalıştırır. Eğer 3 kere aynı hataya düşer ise sistem tamamen ilgili pompayı durdurur. Hata durumunda yetkili servis ile iletişime geçiniz.

POMPA 1
PTC HATASI

İlgili pompanın sıcaklığı aşırı artar ise sistem ilgili pompayı arıza durumuna düşürür ve durdurur. Eğer pompanın sıcaklığı normale döner ise sistem otomatik olarak pompayı devreye alır.

SU YOK

Su yok hatası depodaki suyun bittiğinin anlamını taşır ve sistemin çalışmasını durdurur. Hata durumunda depo kontrol edilir ve depoda su olmasına rağmen hata devam ediyor ise yetkili servis ile iletişime geçiniz.

FAZ 1 KESİK

Fazlardan herhangi birinin enerjisi kesilir ise ekranda enerjisi kesildi diye uyarı verir sistemi durdurur. Hata durumunda yetkili servis ile iletişime geçiniz.

10. Genel Şartlar

10.1. Garanti Kapsamı

Tüm ürünler, ürünlerimizin tüm inşaat kusurlarını kapsayan ve arızalı parçaların değiştirilmesini / onarımını içeren 24 ay boyunca geçerli bir garanti kapsamındadır.

Garanti, hatalı elektrik bağlantıları, yeterli koruma eksikliği, yanlış montaj, yanlış kullanım veya tesisin kurulumunda ve işletiminde herhangi bir ihmalden kaynaklanan hasarı kapsamaz.

Ek olarak;

- Herhangi bir tür veya nitelikte korozyon veya aşınma nedeniyle hasar
- Yanlış montaj nedeniyle arıza;
- Yetkisiz kişilerce onarım, sökme veya kurcalama
- Yangın, sel, su veya ışıklandırma gibi doğal afetler.

Arızalı malzeme ödenen Taytech arabasına iade edilmelidir. Kusurun nedenini ve garanti kapsamında olup olmadığını belirlemek için tek hakkımızı saklı tutarız.

10.2. Bakım



S-YJ-01 Serisi pano, çalışma sınırları dâhilinde ve bu kılavuzdaki talimatlara uyulması koşuluyla rutin bakım gerektirmez. Özel bakım veya onarımlar sadece yetkili servis merkezleri tarafından yapılmalıdır. Onarım durumunda yalnızca orijinal yedek parçalar kullanılmalıdır. Üretici, yetkisiz personel tarafından yapılan bakım müdahalelerinden kaynaklı yaralanmalı veya maddi hasarlar ile ilgili tüm sorumluluğu reddeder.

10.3. Geri Dönüşüm

Ürünün hizmet dışı bırakılması durumunda, atık yönetmeliklerine ilişkin yerel düzenlemelere uyulması gerekmektedir. Malzeme kategorilerine göre geri dönüşüm kapsamında ayrıştırılması gerekmektedir. Uygun geri dönüşüm merkezlerine başvuru yaparak yardım alabilirsiniz.

10.4. Yedek Parça

Satış veya servis/hizmet merkezimizden teknik bilgi veya yedek parçalar talep ettiğinizde her zaman ürün modeli ve seri numarasını bildiriniz.

11. Sertifikasyon



CONFORMITY OF DECLARATION



The company name: **TAYTECH OTOMASYON ve BILISIMTEKNOLOJILERI A.S.**

İnönü Mahallesi, Atatürk Blv. No:7/2 41400 Gebze Plastikçiler O.S.B Gebze / Kocaeli

DECLARES UNDER HIS OWN RESPONSIBILITY THAT THE MACHINE DESCRIBED BELOW:

S-YJ-01 – Fire Series

ARE IN CONFORMITY WITH COMMUNITY DIRECTIVES REGARDING:

- European Directive 2014/35/EU (Low Voltage Directive)
- Electromagnetic Compatibility Directive 2014/30/EU

AND IN COMPLIANCE WITH THE FOLLOWING STANDARTS:

- * EN 61439-1
- * EN 61439-2
- * EN 60204-1
- * EN 55014-1
- * EN 55014-2
- * EN 61000-3-2
- * EN 61000-3-3



Merkez Ofis

Koşuyolu Mahallesi Cenab Şehabettin Sokak
No:91 34718 — Kadıköy / İSTANBUL

Tel / Faks : +90 216 593 48 10
Email : info@taytech.com.tr

Fabrika

İnönü Mahallesi Atatürk Blv. Gebze Plastikçiler
O.S.B No:7/2 41400 — Gebze / KOCAELİ

Tel : +90 262 502 51 49 / +90 262 502 51 50
Faks : +90 262 502 51 52
Email : info@taytech.com.tr